

ESTUDIO SOBRE  
MAYORES DE 65 AÑOS  
Y  
SEGURIDAD VIAL

## INDICE

- I. RESUMEN EJECUTIVO**
- II. OBJETO DEL ESTUDIO**
- III. DATOS TÉCNICOS DE LA ENCUESTA**
- IV. CARTA DE PRESENTACIÓN DEL ESTUDIO Y CUESTIONARIO  
CONDUCCIÓN PERSONAS MAYORES DE 65 AÑOS**
- V. RESULTADOS DEL ESTUDIO**
- VI. CONCLUSIONES SOBRE EL ESTUDIO**
- VII. RECOMENDACIONES**

# I. RESUMEN EJECUTIVO DEL ESTUDIO MAYORES DE 65 AÑOS Y SEGURIDAD VIAL

Según datos de la D.G.T, en España un 10% de titulares de permisos de conducción censados corresponden a personas mayores de 65 años.

En los últimos años este colectivo ha aumentado hasta alcanzar los 2.300.000 conductores.

En los últimos diez años el kilometraje medio anual realizado por los conductores mayores de 65 años ha aumentado un 25%.

Es un hecho que hay un lento pero constante envejecimiento del censo de conductores, tal como sucede en la sociedad en general, en los porcentajes correspondientes a conductores en los tramos de más de 45 años.

En este marco de referencia, se plantea este estudio para proponer acciones concretas a la hora de que los mayores se sientan cómodos y seguros conduciendo y el resto de los conductores también, dejando de percibirles como un potencial peligro.

Este estudio pretende demostrar que, teniendo en cuenta los resultados obtenidos, la educación y formación en Seguridad Vial es un punto muy importante y decisivo para que este rango de conductores siga disfrutando de los beneficios de seguir conduciendo con toda seguridad, con lo que esto supone de aumento de su autoestima y calidad de vida e independencia para estas personas.

La movilidad se ha convertido en nuestra sociedad actual en un indicador de la calidad de vida y del nivel del estado de bienestar físico y psicológico de una persona.

Las principales conclusiones obtenidas en este estudio son:

- ❖ Los días de media a la semana que conducen los mayores de 65 años es de menos de tres días, un 56%, frente a un 30% que conducen entre 3 y 5 días de media. A partir de los 65 años, a medida que cumplimos años se conducen menos días a la semana.
- ❖ Una gran mayoría de la muestra, el 81% ha contestado que la educación vial para mayores es insuficiente o prácticamente inexistente.
- ❖ El 50% de las personas encuestadas prefieren conducir por autopista o autovía. Apoyado en la creencia de que conducir por autopista/autovía es más seguro.
- ❖ Afirman que lo que más estrés les causa en la conducción es conducir por la noche 43% así como las condiciones climatológicas adversas 25%.
- ❖ La mayor parte de los conductores de más de 65 años prefieren conducir acompañados (75%).
- ❖ Los mayores de 65 años son conductores responsables y cautos y utilizan siempre el cinturón de seguridad en un porcentaje muy elevado, un 91% y un 96%, que reconoce revisar su vehículo de manera tanto periódica como obligatoria.

- ❖ El 63% de la población encuestada reconoce estar pendiente de si la medicación que toman afecta a la conducción y, en caso de que así sea, no conducen. Aspecto en el que debemos seguir incidiendo.
  
- ❖ Un 44% que reconoce que no estar al día de cambios de señales y de nueva normativa de Tráfico.
  
- ❖ La mitad de la muestra (50%) reconoce que su disfrute de la conducción ha disminuido con los años. Esto se apoya en que a medida que aumenta la edad se conduce con menos frecuencia y en que el 87% de los encuestados reconoce que nota disminuida alguna de sus capacidades.
  
- ❖ La otra mitad de la muestra, contesta que el disfrute en la conducción sigue siendo el mismo o ha aumentado con los años. Tiene que ver con la creencia de que la experiencia aumenta la confianza, y además correlaciona con un tercio de la población que dice no haber notado cambios en sus capacidades con los años.
  
- ❖ Un 71% de los conductores encuestados, contestan que lo que menos les gusta cuando conducen es lo relacionado con los demás conductores, (cómo conducen los demás y la alta velocidad con la que lo hacen), frente a otros temas más objetivos como la intensidad de tráfico 25% o el tema de perder puntos del permiso de conducir 4%.
  
- ❖ El 63% creen que la conducción en España ha ido a peor, (temeraria e irresponsable y agresiva).

- ❖ La capacidad que reconocen más disminuida es la vista, el 45%, seguida de la agilidad y reflejos, el 25%, y el oído un 17%.
- ❖ El 67% de la muestra reconoce que con los años ha sufrido cambios en la conducción referentes a pérdida de reflejos, a sentirse más inseguro y más lento, frente a un 33% que dice sentirse igual.
- ❖ Como peatones reconocen en un 44% que NO cruzan por el lugar adecuado y de la forma correcta en todos los casos.
- ❖ Así mismo, a la hora de cruzar lo que menos les gusta y en lo que más peligro reconocen es en los conductores que se saltan los semáforos en rojo, con un 37%, y los semáforos que duran poco en verde 32%.

### Resumen

Las personas mayores de 65 años son conductores responsables puesto que:

- Utilizan el cinturón de seguridad en un porcentaje muy alto 91%
- Pasan las revisiones periódicas y obligatorias de sus vehículos en un 96% de los casos
- Asumen que conducir por la noche o en condiciones climatológicas adversas son los factores que más les estresa
- Prefieren conducir por autopista o autovía por seguridad
- Reconocen en un porcentaje muy alto, el 87%, que notan disminuidas algunas de sus capacidades
- El 81% tiene la opinión de que no hay seguridad vial suficiente y específica para ellos

- El 63% se comporta de una forma responsable en cuanto a la ingesta de medicamentos que inciden en la conducción.

Además de seguir manteniendo los puntos anteriores e incluso mejorar porcentajes hasta conseguir el 100%, con las personas mayores de 65 años se puede trabajar en mejorar aspectos tales como:

- Reflexionar sobre la creencia de que los años de experiencia garantizan la seguridad. Esto supone grandes riesgos por el exceso de confianza. El 33% se nota más seguro o sin cambios a la hora de conducir y un 13% no reconoce disminuida ninguna de sus capacidades.
- La formación en Seguridad Vial puesto que, casi la mitad de las personas entrevistadas, reconocen que no están actualizados en normativa y señalización nueva.
- Información, formación y prevención en los comportamientos adecuados de peatones. El 44% de la muestra cuando va como peatón contesta no cruzar de la manera adecuada en todos los casos y situaciones.

## II. OBJETO DEL ESTUDIO SOBRE MAYORES Y SEGURIDAD VIAL

**El objeto del presente estudio es comprobar la percepción, la actitud y el comportamiento de las personas mayores de 65 años a propósito del tema de la seguridad vial, tanto cuando son conductores como cuando son peatones.**

Según datos de la Dirección General de Tráfico, en España un 10% de los 21 millones de titulares de permisos de conducción censados corresponden a personas mayores de 65 años.

En los últimos años este colectivo ha aumentado hasta alcanzar los 2.300.000 conductores.

En el pasado 2007, 1.877 mujeres y 6.582 hombres mayores de 65 años obtuvieron un permiso para conducir.

En los últimos diez años el kilometraje medio anual de los mayores de 65 años ha aumentado un 25%.

Por todo ello podemos concluir que, hay un lento pero constante envejecimiento del censo de conductores, tal como sucede en la sociedad en general, en los porcentajes correspondientes a conductores en los tramos de más de 45 años.

Esta es una realidad que ya se está ocurriendo en España y en el resto de los países europeos y que irá a más en los próximos años.

Tiene que ver con el descenso de las tasas de natalidad y con la mayor y mejor calidad de vida.

La siniestralidad de estadísticas correspondientes a 2007 señala que, de los 176.413 conductores implicados en accidentes con víctimas, sólo 8.045 eran mayores 64 años, lo que representa sólo un 4,5% del total.

Estadísticamente, los conductores mayores tienen una menor siniestralidad que otros grupos de edad en números absolutos, en cambio tienen un mayor número de accidentes por kilómetros recorridos en relación con otros conductores adultos.

Los conductores y las conductoras mayores de 65 años son prudentes, no conducen a grandes velocidades, respetan en general las normas, no beben ni se drogan, utilizan el cinturón y cuando notan alguna limitación física son ellos mismos quienes suelen poner sus propias soluciones en forma restrictiva con acciones tales como: no conducir de noche, no conducir en condiciones climatológicas adversas, conducir por recorridos conocidos, preparar muy bien y con antelación el trayecto cuando el recorrido no es habitual o es desconocido, etc

Son todo medidas que ellos se plantean como estrategias defensivas ante el deterioro lógico de algunas capacidades debidas a la edad.

El problema suele surgir porque hay un exceso de confianza por los años de práctica, creyendo que la experiencia compensa los efectos de la edad Así mismo, se producen despistes al disminuir tanto la capacidad de los órganos de los sentidos

(esencialmente vista y oído) como la rapidez de reflejos y la capacidad de concentración.

En estos momentos, en España las revisiones del permiso de conducir son cada 5 años desde los 49 a los 69 años y cada 2 años a partir de los 70 años.

Las pruebas son las mismas para todas las edades, sin embargo el mayor número de denegaciones de renovación es para las personas mayores que es de un 2,75% frente a las denegaciones de todas las edades que es de un 0,94%.

Este estudio se enmarca por tanto en este contexto y desde aquí queremos conocer cómo viven y perciben los conductores mayores de 65 años la conducción, así como también saber qué opinan de sus capacidades y de la seguridad vial y de sus actitudes como conductores y como peatones.

Resumiendo, el objeto del presente estudio es:

1. Comprobar cómo perciben los conductores, mayores de 65 años la conducción en relación con la edad.
2. Cómo se comportan como conductores y como peatones
3. Qué opinión tienen de la formación en Seguridad Vial para los mayores de 65
4. Qué grado de reconocimiento y en qué aspectos asumen sus limitaciones como consecuencia de la edad

Todo ello se plantea para proponer acciones concretas a la hora de que los mayores se sientan cómodos y seguros conduciendo y el resto de los conductores también, dejando de percibirles como un potencial peligro.

Este estudio pretende demostrar que, teniendo en cuenta los resultados obtenidos, la educación y formación en Seguridad Vial es un punto muy importante y decisivo para que este rango de conductores siga disfrutando de los beneficios de poder seguir conduciendo con toda seguridad, con lo que esto supone de aumento de su autoestima y calidad de vida e independencia para estas personas.

### III. DATOS TÉCNICOS DE LA ENCUESTA

#### AMBITO

Comunidad de Madrid

#### UNIVERSO

Conductores de ambos sexos mayores de 65 años.

#### TAMAÑO DE LA MUESTRA

300 conductores

#### PROCEDIMIENTO DE MUESTREO

Muestreo por cuotas. La encuesta se realizó mediante muestreo doble. Cada grupo estaba formado por un 95% de entrevistas personales en cinco o más localizaciones distintas y un 5% de encuestas telemáticas.

#### VARIABLES DE TIPIFICACIÓN

- Sexo
- Intervalo de edad
- El tipo de recorrido habitual

#### NIVEL DE CONFIANZA

Nivel de confianza del 95% y error máximo de  $\pm 5\%$ .

## IV. CARTA DE PRESENTACIÓN Y CUESTIONARIO

### FUNDACIÓN MAPFRE

*El Instituto de Seguridad Vial de la FUNDACIÓN MAPFRE está realizando un estudio sobre la **SEGURIDAD VIAL Y LOS MAYORES** dentro de su campaña dedicada a este colectivo de la sociedad.*

*Se trata de personas mayores de 64 años que sean conductores y de ambos sexos.*

*Con este fin, solicitamos la colaboración de varias instituciones públicas o privadas donde se reúna o se concentre este colectivo, para poder explicarles el objetivo de este estudio dentro de la campaña para mayores del instituto de Seguridad Vial DE LA FUNDACIÓN MAPFRE.*

*Se les presenta a dichos conductores un breve cuestionario con una serie de preguntas relacionadas con la conducción y con diversos hábitos de su vida como conductor y peatón.*

*Siempre está presente alguno de los profesionales encargados del estudio.*

***La información es voluntaria, anónima y confidencial, de forma que nadie podrá conocer sus respuestas; de esta forma se garantiza su cumplimentación con sinceridad y objetividad.***

*No hay respuestas correctas ni incorrectas, sino que es la propia respuesta de cada persona la que vale. No debe pensar demasiado las respuestas, y contestar lo que espontánea y sinceramente crea marcando las opciones con las que más se identifique.*

*El objetivo es movilizar a los mayores a reflexionar sobre sus actitudes y creencias en cuanto a la seguridad vial.*

***ESTO ES RESPONSABILIDAD DE TODOS Y POR ELLO AGRADECEMOS DE CORAZÓN SU PARTICIPACIÓN Y AYUDA EN ESTE ESTUDIO. MUCHÍSIMAS GRACIAS***

## Cuestionario sobre Conducción Personas Mayores de 65 años

1. **Sexo del conductor: MARCA CON X**      Mujer \_\_\_\_\_      Hombre \_\_\_\_\_
2. **Edad del conductor: MARCA CON X**      65 a 70 años \_\_\_\_\_      71 años o más \_\_\_\_\_
3. **El recorrido habitual es: MARCA CON X**  
Urbano \_\_\_\_\_      Interurbano \_\_\_\_\_      Recorrido mixto \_\_\_\_\_
4. **Días de media a la semana que conduce: MARCA CON X**  
2 días a la semana o menos \_\_\_\_\_      Entre 3 y 5 días \_\_\_\_\_      6 o 7 días a la semana \_\_\_\_\_
5. **Utiliza los cinturones de seguridad:**  
 Sí, siempre       No       Frecuentemente
6. **¿Pasa las revisiones periódicas y obligatorias de su vehículo (tales como, kilometraje, ITV, anuales, antes de un viaje largo, etc)**  
 Sí       No
7. **Considera que su gusto y disfrute en la conducción:**  
 Ha disminuido con la edad  
 Ha aumentado con la edad  
 Se mantiene igual que siempre
8. **Cuándo conduce, ¿lo que menos le gusta y más le estresa es?:**  
 Conducir de noche  
 Conducir en condiciones climatológicas adversas (niebla, lluvia, etc)  
 Conducir con mucho tráfico  
 Conducir en zonas con cruces, rotondas, vías de aceleración....
9. **Cuándo es peatón, ¿cruza por el semáforo o paso de cebra?:**  
 Siempre  
 A veces, en función de la zona o del tráfico que haya  
 Casi nunca  
 Nunca

10. **Según ha ido cumpliendo años diría, con respecto a la conducción que lo que más ha notado ha sido que:**
- Tiene menos reflejos y capacidades
  - Se siente más inseguro en general
  - Es más lento maniobrando
  - Se siente más seguro
  - Se siente igual que siempre
11. **A su edad, ¿prefiere conducir?:**
- Por autopista o autovía
  - Por carreteras nacionales de un carril por cada sentido
  - Por carreteras comarcales conocidas y habituales
  - Por ciudad
  - Por pueblos o urbanizaciones
12. **Lo que menos le gusta ahora cuando conduce es:**
- Cómo conducen los demás
  - La cantidad de tráfico y atascos que hay
  - El tema de poder perder puntos del permiso de conducir
  - La excesiva velocidad a la que se conduce hoy en día.
  - Otros: \_\_\_\_\_
13. **Cuándo va de peatón a la hora de cruzar, de lo que peor opinión tiene es de:**
- La poca duración de algunos semáforos
  - Bastantes conductores se saltan los semáforos en rojo
  - Los semáforos de paso de peatones que siempre están en ámbar
  - Algunos conductores arrancan antes de que el semáforo esté en verde para ellos
14. **¿Qué opinión tiene de la educación vial para mayores de 65 años?**
- Está bien, hay suficientes campañas informativas y preventivas
  - Nos tienen olvidados, "casi no existimos"
  - No me importa nada este tema
  - Se hace algo aunque creo que no es suficiente

**15. ¿Qué capacidades tuyas nota con respecto a la conducción más disminuidas con la edad?:**

- La vista
- El oído
- El cuerpo, la agilidad de movimientos

**16. Considera ahora mismo que, desde su punto de vista, la conducción en España es en general:**

- Temeraria e irresponsable, “cada uno va a lo suyo”
- Segura y respetuosa, “hemos avanzado mucho”
- Se cumple con la normativa por miedo a perder los puntos
- No creo que sea ni mejor ni peor que en otra época
- Agresiva , “no hay consideración con nada ni con nadie”

**17. Prefiere conducir ...**

- Solo
- Acompañado

**18. En el caso de que tome medicación o haya tomado alguna medicación :**

- Me preocupo de si afecta o no a la conducción ,y si me puede afectar evito conducir.
- No me preocupo y aunque tome medicamentos que puedan afectar a la conducción, lo hago de forma habitual.
- No tomo medicación

**19. Con las nuevas señales y normas de tráfico que van apareciendo, me sucede que:**

- No me suelo enterar de las novedades y tampoco pongo mucho interés,
- Intento mantenerme al día de todas las novedades.

## V. RESULTADO DEL ESTUDIO “MAYORES DE 65 AÑOS Y LA SEGURIDAD VIAL”, REALIZADO EN LA COMUNIDAD DE MADRID

Como consecuencia de las encuestas realizadas se ha llegado a unos resultados que se presentan a continuación:

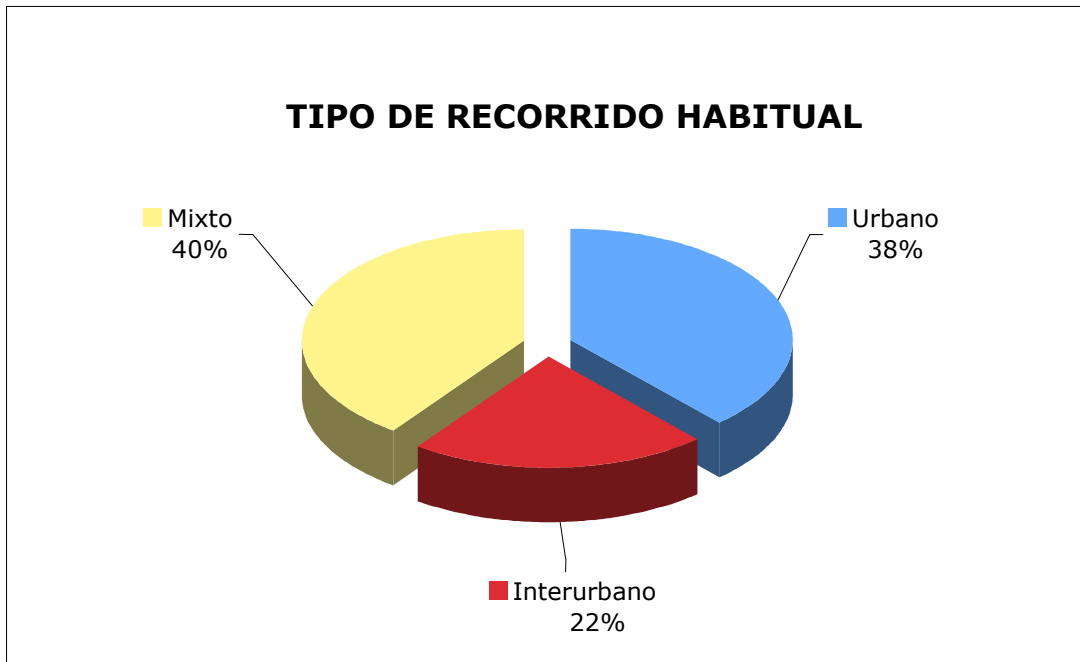
La muestra del estudio se reparte tal como se indica:

- en cuanto a sexo
- a intervalos de edad
- y tipo de recorrido habitual
- número de días a la semana que conducen

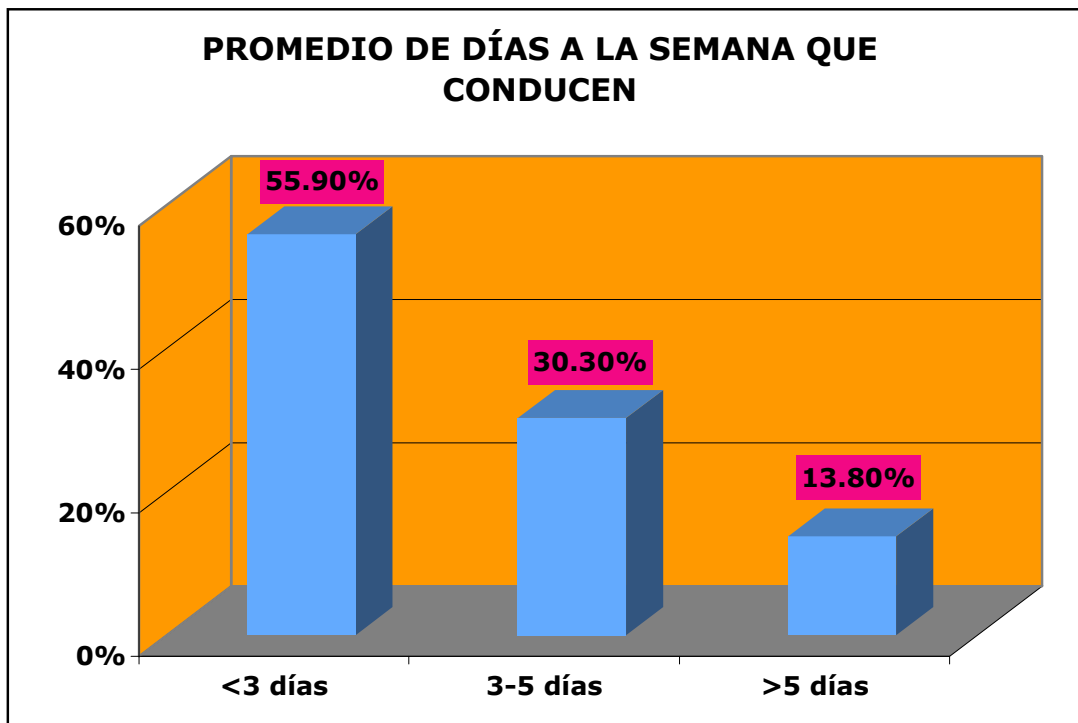
1. SEXO DEL CONDUCTOR
2. EDAD DEL CONDUCTOR

<b>POBLACIÓN</b>		<b>300</b>	
<b>INTERVALO EDAD</b>		<b>De 65 a 70 años</b>	<b>Más de 70 años</b>
<b>SEXO</b>			
<b>MUJERES</b>	<b>47 (16%)</b>	<b>30 (10%)</b>	<b>17 (6%)</b>
<b>HOMBRES</b>	<b>253 (84%)</b>	<b>110 (37%)</b>	<b>143 (48%)</b>
<b>TOTALES</b>		<b>140 (47%)</b>	<b>160 (53%)</b>

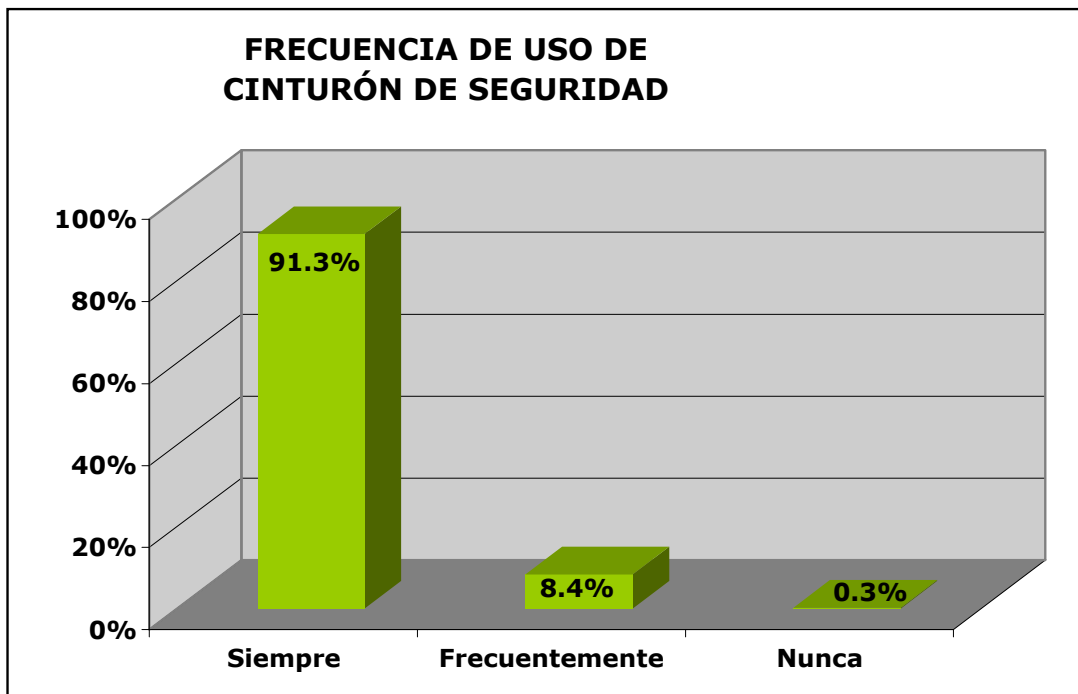
3. El recorrido habitual es:



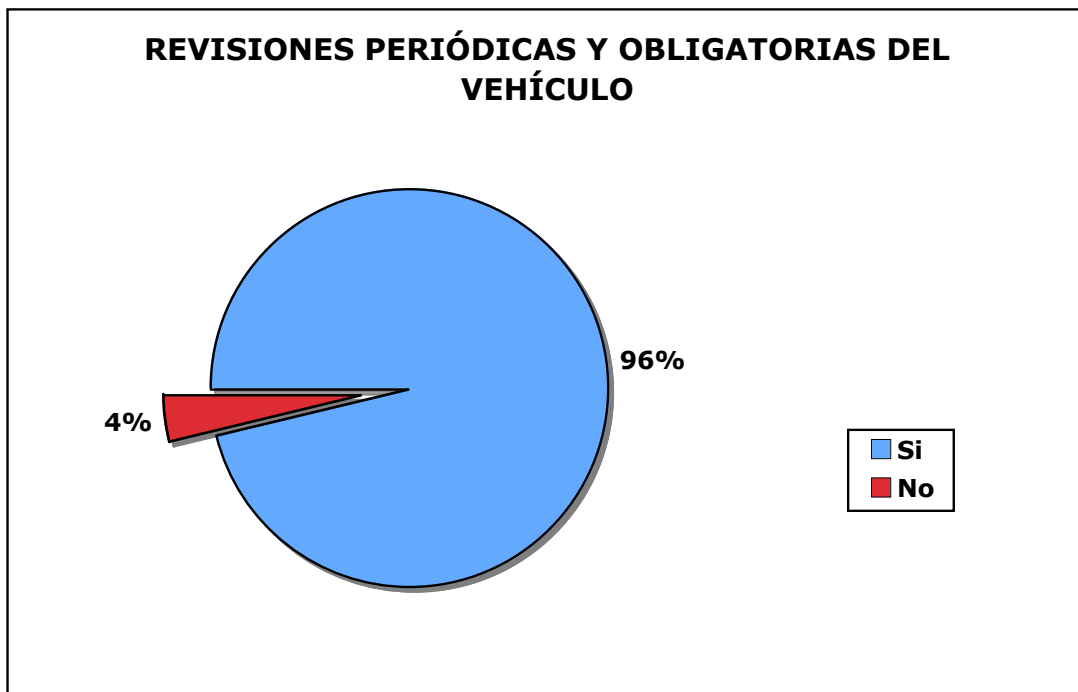
4. Días de media a la semana que conduce:



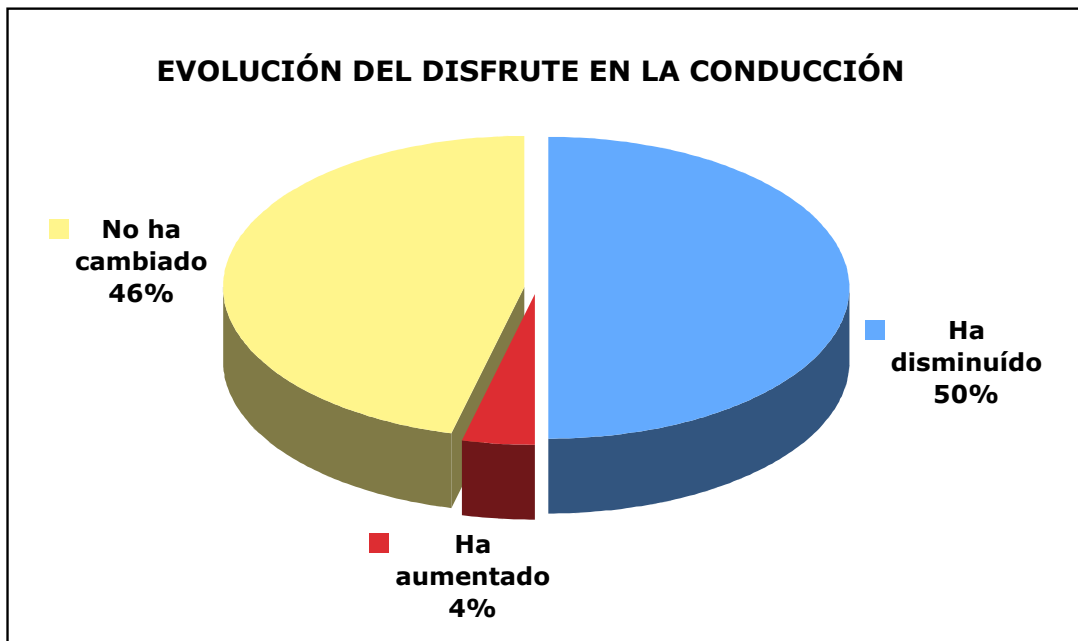
5. Utiliza los cinturones de seguridad:



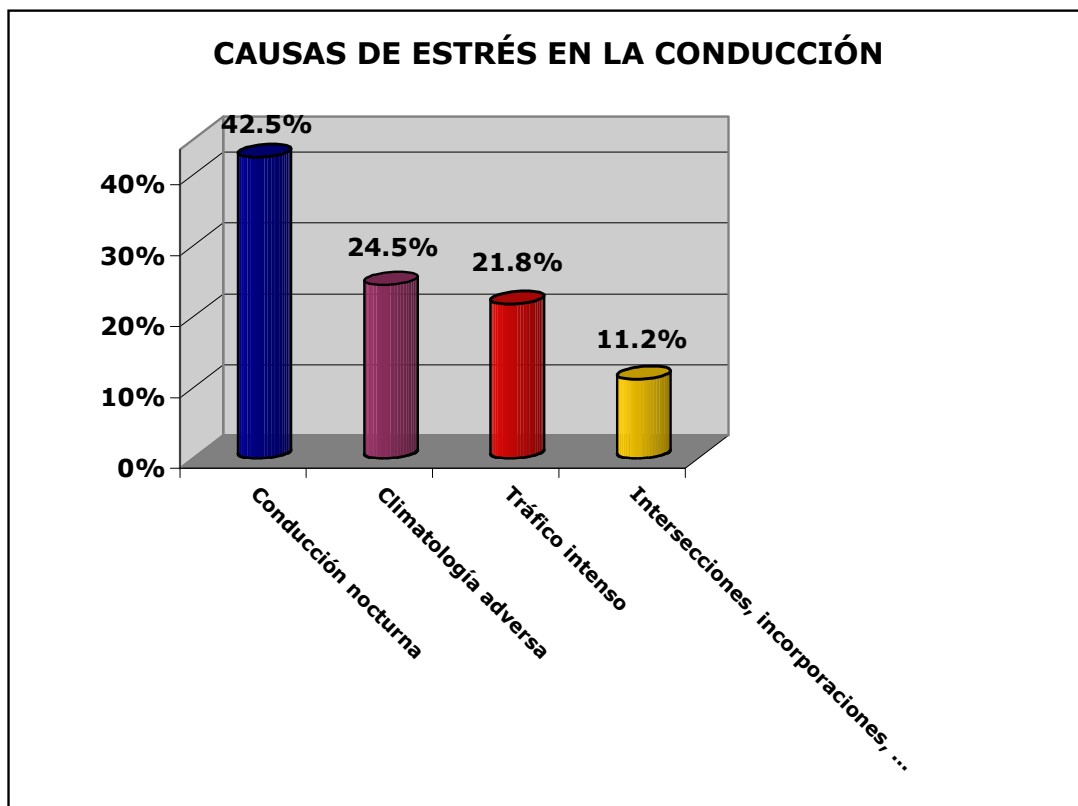
6. Pasa las revisiones periódicas y obligatorias del vehículo (tales como kilometraje, ITV, anuales, antes de un viaje largo, etc)



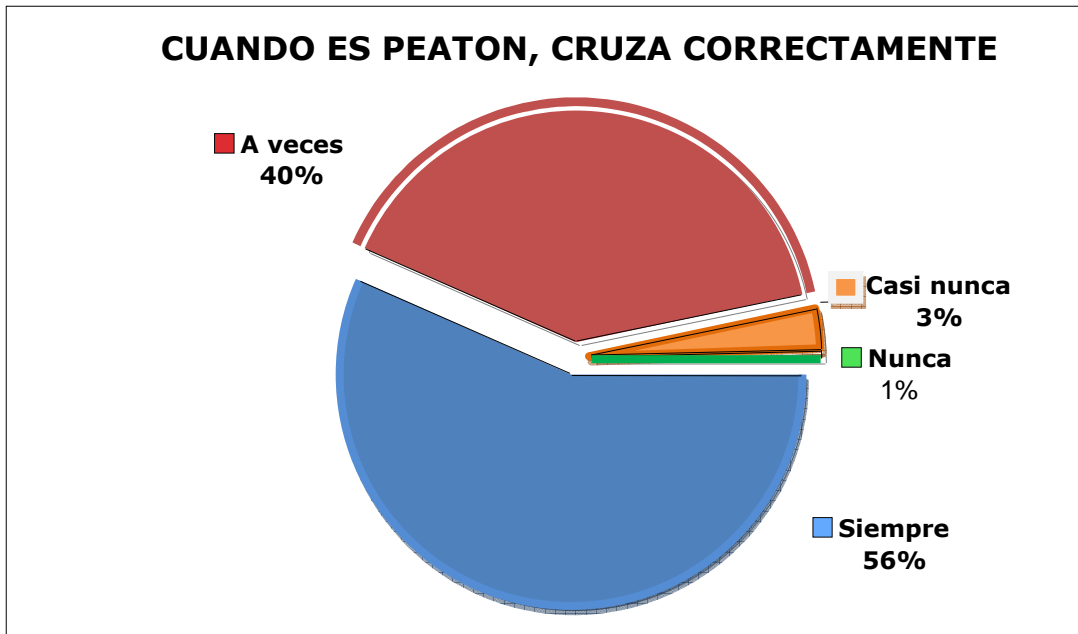
7. Considera que su gusto y disfrute en la conducción con respecto a la edad:



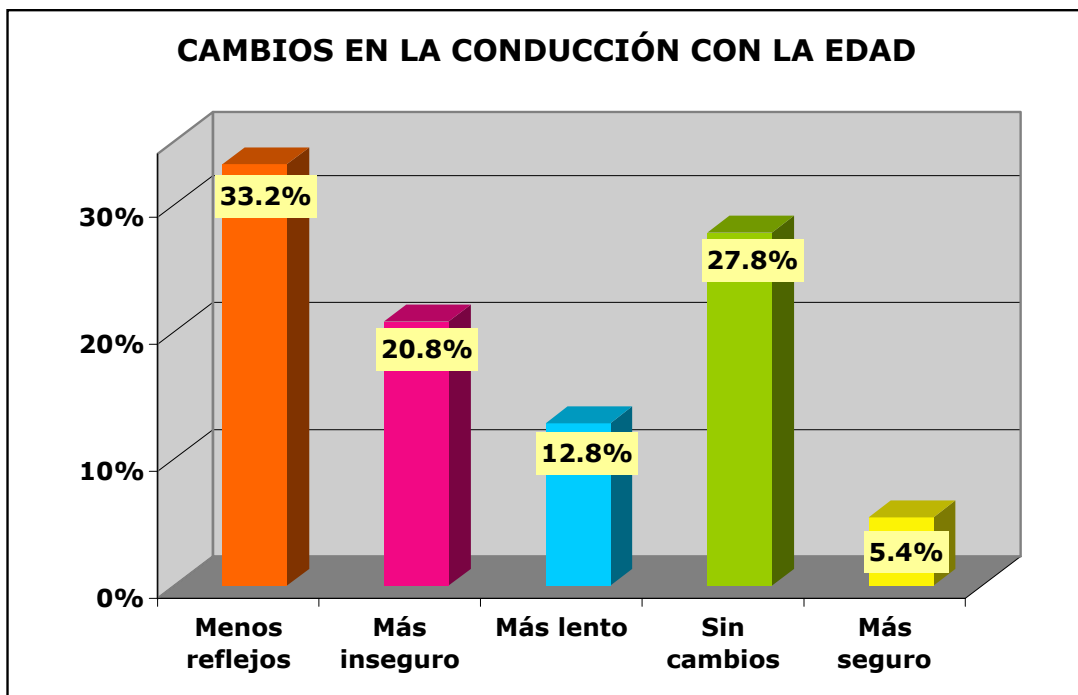
8. Cuando conduce, ¿lo que más le estresa y menos le gusta es?:



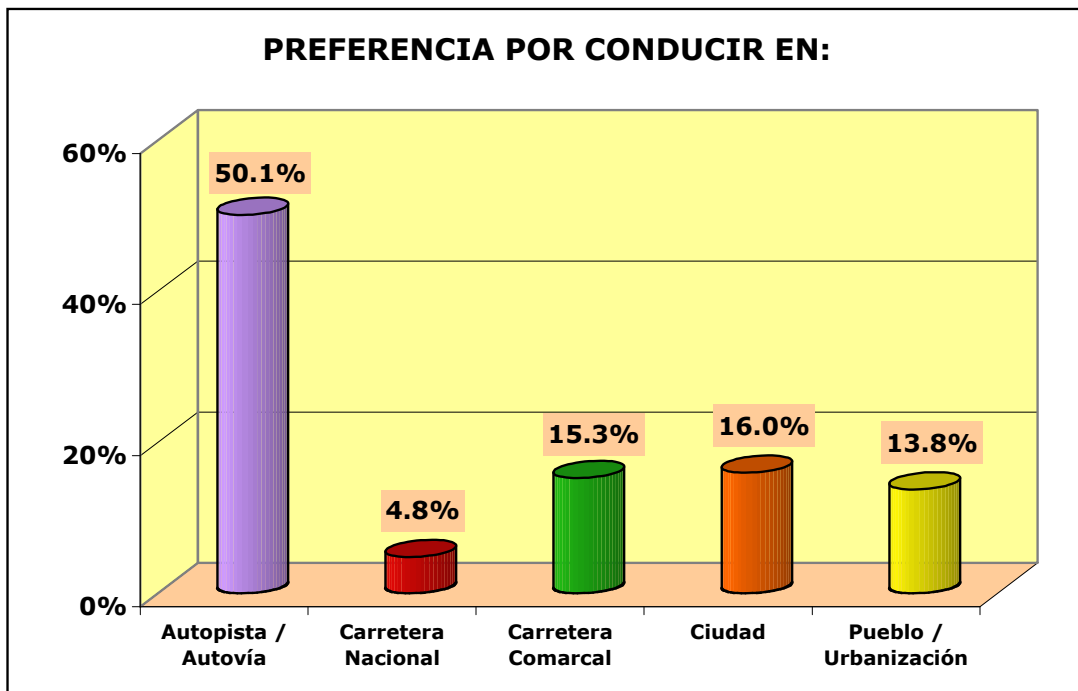
9. Cuando es peatón, ¿cruza por el semáforo o paso de cebra?



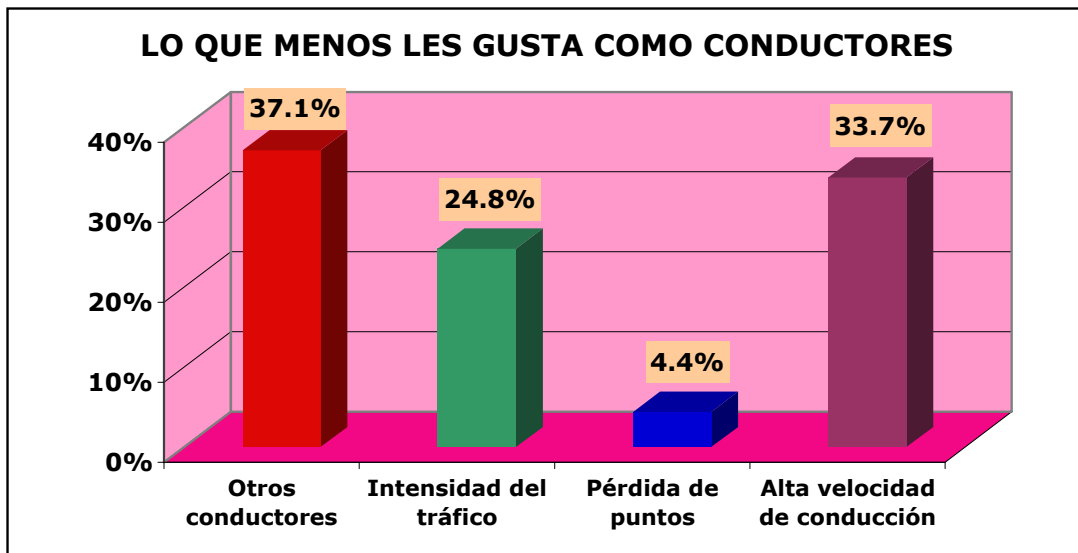
10. Según ha ido cumpliendo años diría, con respecto a la conducción que lo que más ha notado ha sido que:



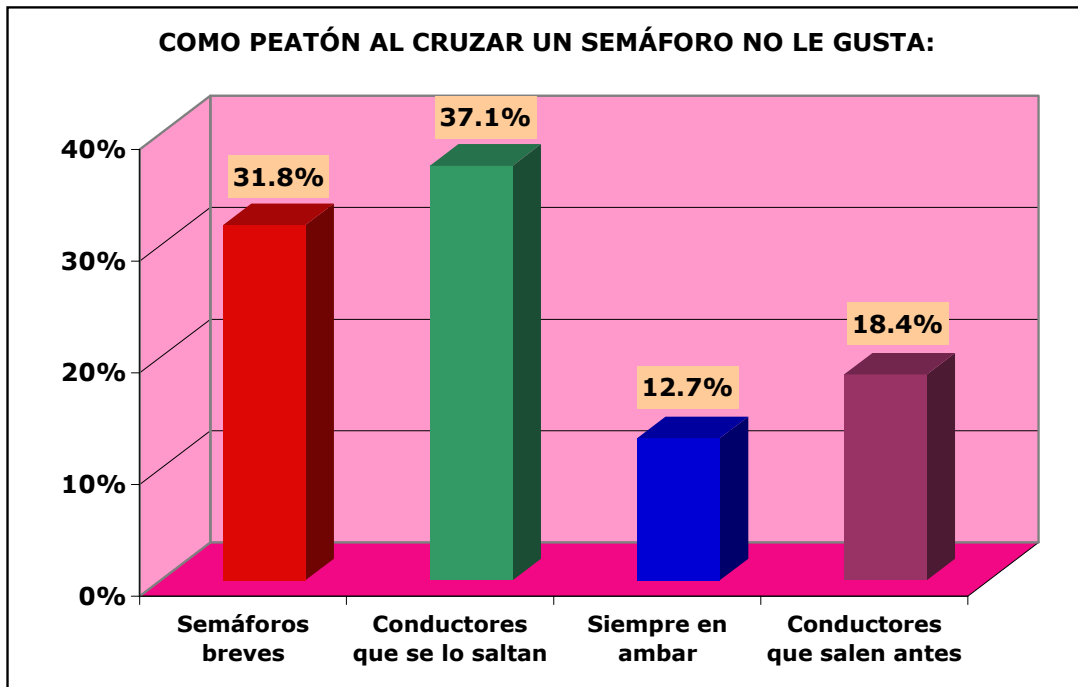
11. A su edad, por qué tipo de vía prefiere conducir:



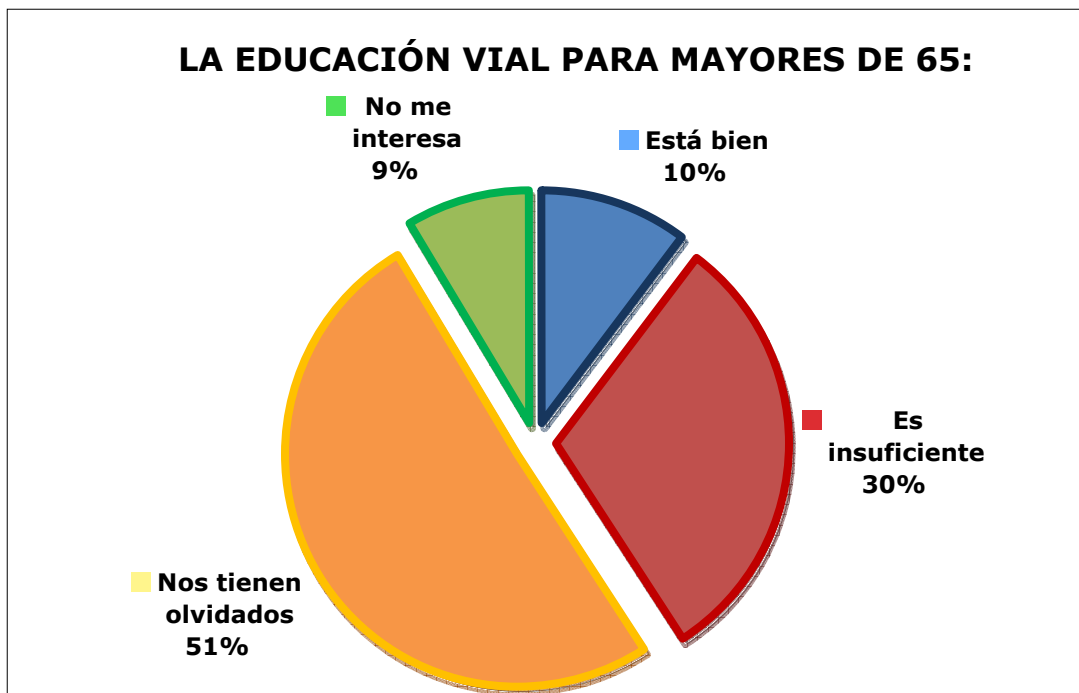
12. Lo que menos les gusta ahora cuando conduce es:



13. Cuando va de peatón a la hora de cruzar, de lo que peor opinión tiene es de:



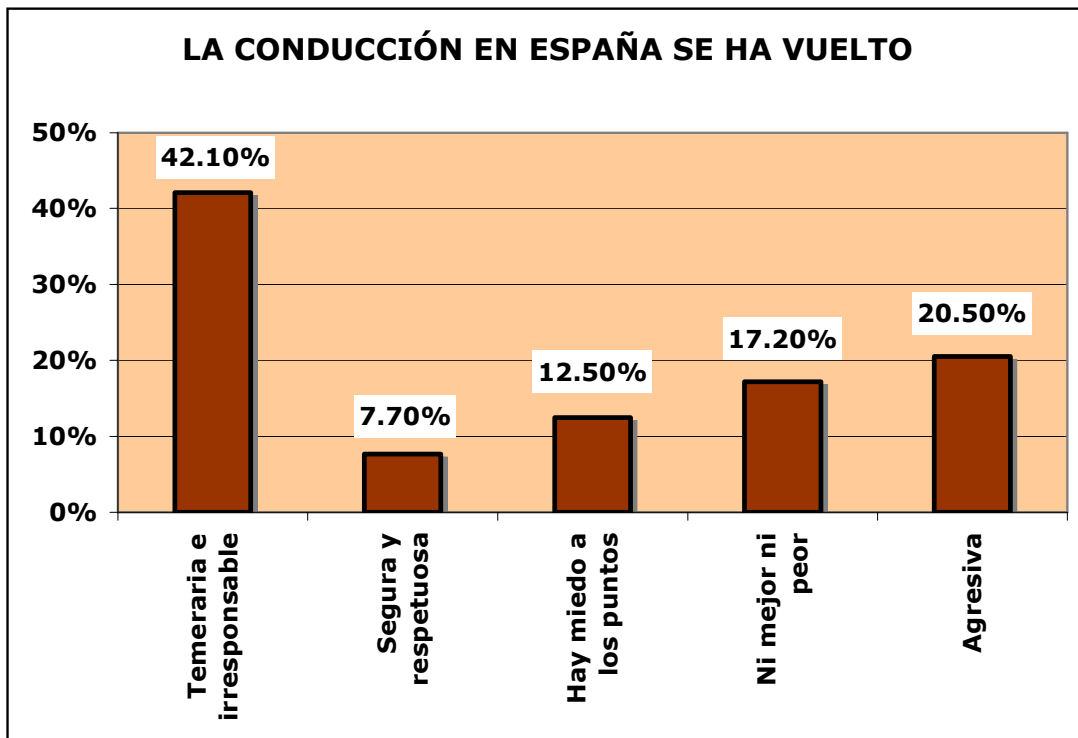
14. ¿Qué opinión tiene de la Educación Vial para mayores de 65?



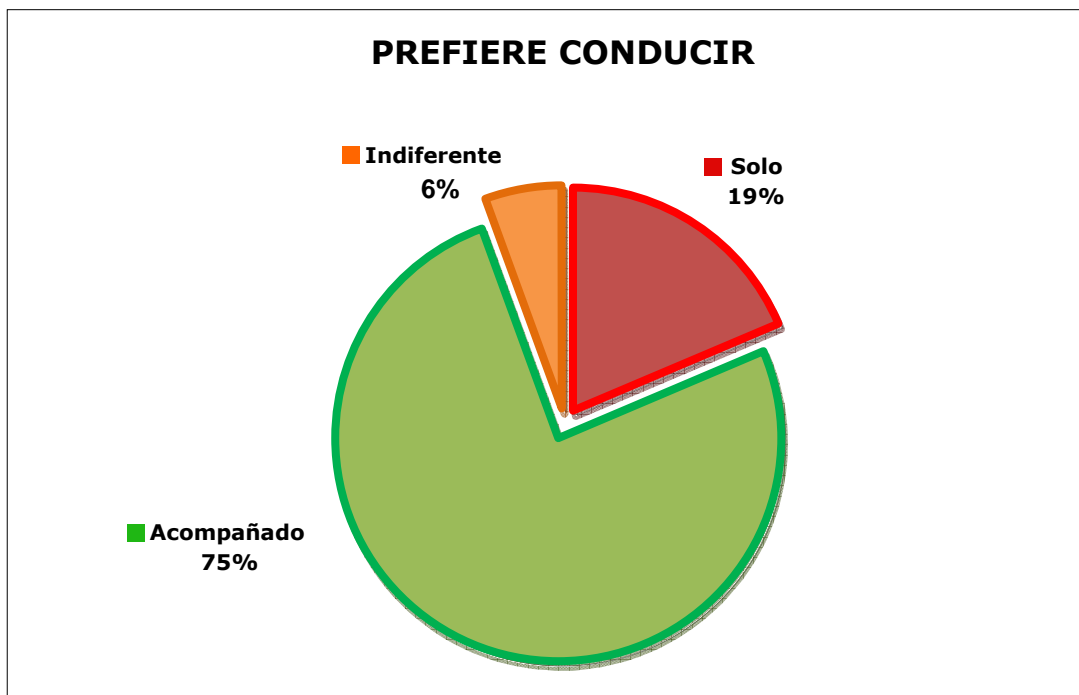
15. ¿Qué capacidades tuyas nota, con respecto a la conducción, más disminuidas con la edad?



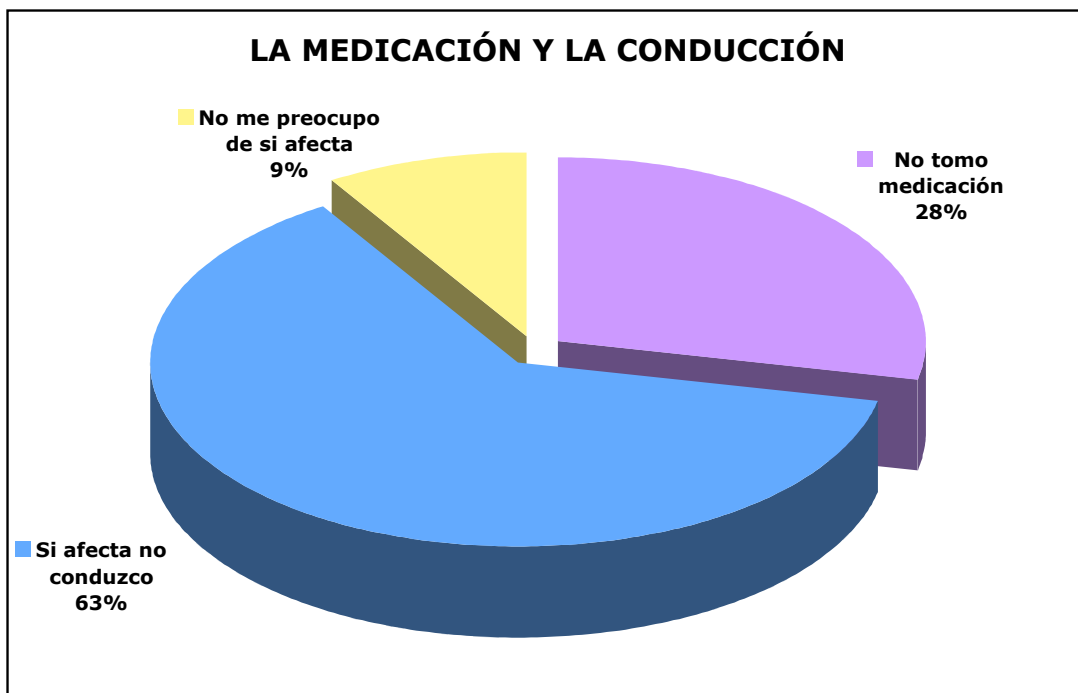
16. Considera ahora mismo que, desde su punto de vista, la conducción en España en general es:



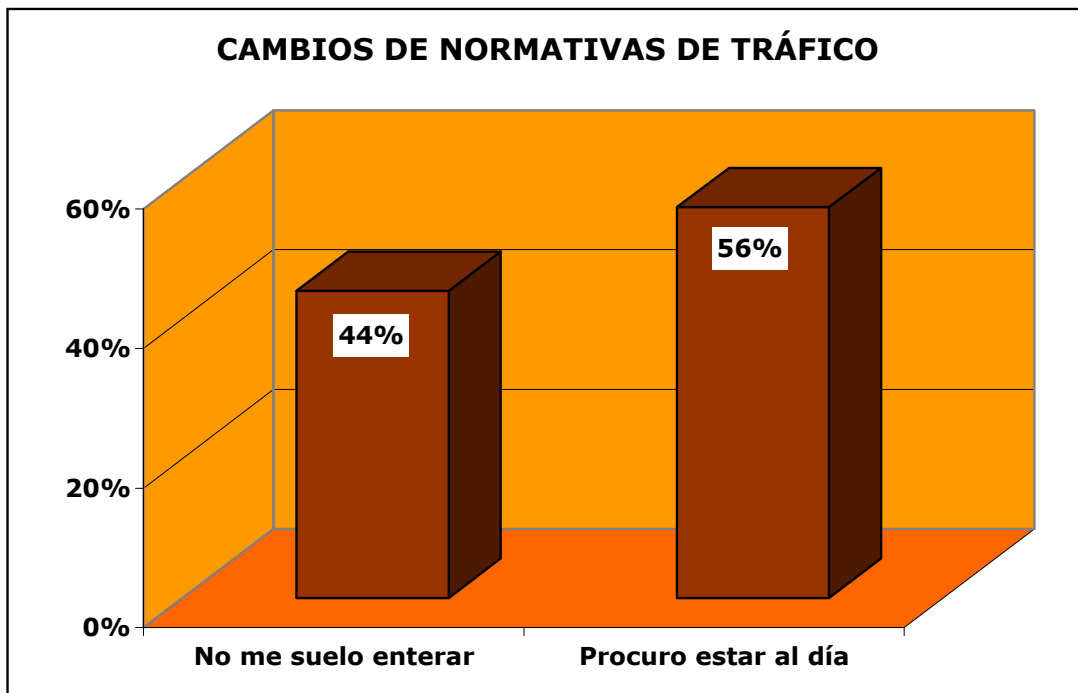
17. Prefiere conducir solo o acompañado



18. En el caso de que tome medicación o haya tomado alguna medicación:



19. Con las nuevas señales o normativas de tráfico que van apareciendo, me sucede que:



## VI. CONCLUSIONES GENERALES

A la vista de los resultados estadísticos obtenidos se puede llegar a una serie de conclusiones.

Las conclusiones se presentan:

1. conclusiones generales del estudio
2. conclusiones específicas de correlaciones significativas

## Conclusiones

- ❖ El estudio muestra la realidad española, a partir de los 65 años son muchos más conductores hombres 84% que conductoras 16%, los que conducen.
- ❖ En general, los días de media a la semana que conducen los mayores de 65 años es de menos de tres días, un 56% de la muestra, frente a un 30% que conducen entre 3 y 5 días de media. A partir de los 65 años, a medida que cumplimos años se conducen menos días a la semana.
- ❖ No se aprecian datos significativos en cuanto al tipo de recorrido y la muestra se ha distribuido entre los 3 tipos de recorrido, aunque sí hay un porcentaje superior en recorridos mixtos y urbanos frente a los interurbanos.
- ❖ El 50% de las personas encuestadas prefieren conducir por autopista o autovía y el otro 50% se reparte entre recorridos de carreteras comarcales, nacionales, por ciudad, por pueblos o urbanizaciones. Este dato concuerda con la idea de que conducir por autopista/autovía es más seguro, más carriles, único sentido, bien señalizadas, buen estado, etc. Los conductores buscan sobretodo seguridad.
- ❖ Afirman que lo que más estrés les causa en la conducción es conducir por la noche 43% así como las condiciones climatológicas adversas 25%. Esto tiene que ver con la disminución, propia de la edad, de las capacidades sensoriales de la

vista, para la conducción nocturna, y de los reflejos y capacidad de concentración, para las condiciones climatológicas adversas.

- ❖ La mayor parte de los conductores de más de 65 años prefieren conducir acompañados (75%).

### Responsabilidad

- ❖ Los mayores de 65 años son conductores responsables y cautos y utilizan siempre el cinturón de seguridad en un porcentaje muy elevado, un 91%.
- ❖ Así mismo, también demuestran su grado de responsabilidad en el elevado número de personas, un 96%, que reconoce revisar su vehículo de manera tanto periódica como obligatoria.
- ❖ El 63% de la población encuestada reconoce estar pendiente de si la medicación que toman puede afectar a la conducción y contestan que en caso de que afecte entonces no conducen. Aspecto en el que debemos seguir incidiendo.
- ❖ Algo más de la mitad de la muestra, el 56%, contesta estar al día de cambios de señales y de nueva normativa de Tráfico. Sin embargo, hay un 44% que reconoce que no lo están. Este es un aspecto de mejora que se propone en las recomendaciones.

- ❖ Una gran mayoría de la muestra, el 81% ha contestado que la educación vial para mayores es insuficiente o prácticamente inexistente, frente a un 10% que le parece que está bien y un 9% que no le importa nada el tema. Aspecto de mejora que se propone.

#### Percepción de sí mismos como conductores

- ❖ La mitad de la muestra (50%) reconoce que su disfrute de la conducción ha disminuido con los años. Esto se ve apoyado en que, a medida que aumenta la edad se conduce con menos frecuencia y en que el 87% de la población encuestada reconoce que nota disminuida alguna de sus capacidades.
- ❖ Hemos de tener en cuenta que, la otra mitad de la muestra, contesta que el disfrute en la conducción sigue siendo el mismo o incluso que ha aumentado con los años. Esto tiene que ver con la creencia de que la experiencia aumenta la confianza y además, correlaciona con un tercio de la población que dice no haber notado cambios en sus capacidades con los años.
- ❖ La gran parte de los conductores encuestados, 71%, contestan que lo que menos les gusta cuando conducen es lo relacionado con los demás conductores, es decir, cómo conducen los demás y la alta velocidad con la que lo hacen, frente a otros temas más objetivos como la intensidad de tráfico 25% o el tema de perder puntos del permiso de conducir 4%
- ❖ Consideran que la conducción en España a nivel general es temeraria e irresponsable en un porcentaje significativamente alto, un 42%, respecto a las

demás respuestas, seguida de considerarla agresiva en un 21% de los casos. Así, el 63% creen que la conducción en España ha ido a peor.

### Peatones

- ❖ Como peatones, las personas preguntadas reconocen en un 44% que NO cruzan por el lugar adecuado y de la forma correcta en todos los casos, frente a un 56% que dice SI hacerlo. Recomendación de trabajar este tema desde la Seguridad Vial puesto que es casi la mitad de la muestra, un porcentaje muy importante.
- ❖ Así mismo, a la hora de cruzar lo que menos les gusta y en lo que más peligro reconocen es en “los conductores que se saltan los semáforos en rojo”, con un 37%, y “los semáforos que duran poco en verde” 32%. Recomendación para revisar lo relacionado con el tema de los semáforos.

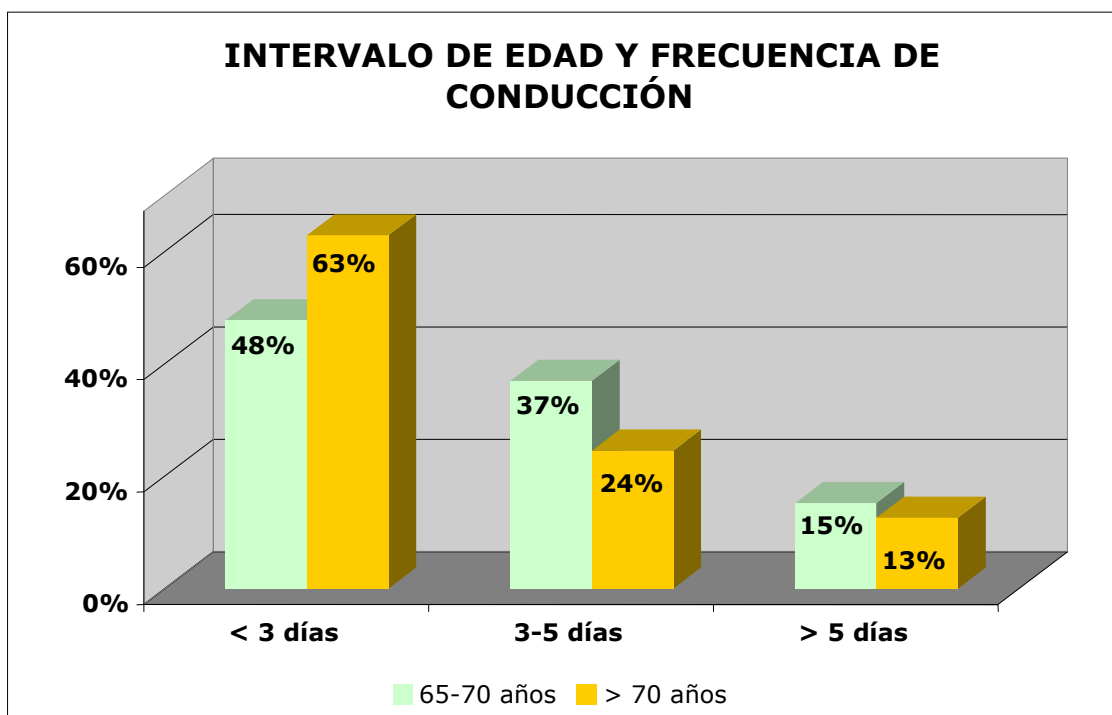
### Limitaciones

- ❖ La capacidad que reconocen más disminuida con el avance de la edad es la vista, el 45%, seguida de la agilidad y reflejos, el 25%, y el oído un 17%. Ha habido un 13% de las personas que no han contestado porque no se sentían identificados con la disminución de capacidades.
- ❖ El 67% de la muestra reconoce que con los años ha sufrido cambios en la conducción referentes a pérdida de reflejos, a sentirse más inseguro y más lento,

frente a un 33% que dice sentirse igual que siempre o incluso más seguro con los años. Este 33% se corresponde con un tercio de la población con un cierto riesgo, porque no asumen el hecho fisiológico de la pérdida de capacidades y por tanto, creen y quieren seguir conduciendo como antes, con un exceso de confianza que puede ser peligroso en algunas circunstancias.

## Conclusiones específicas

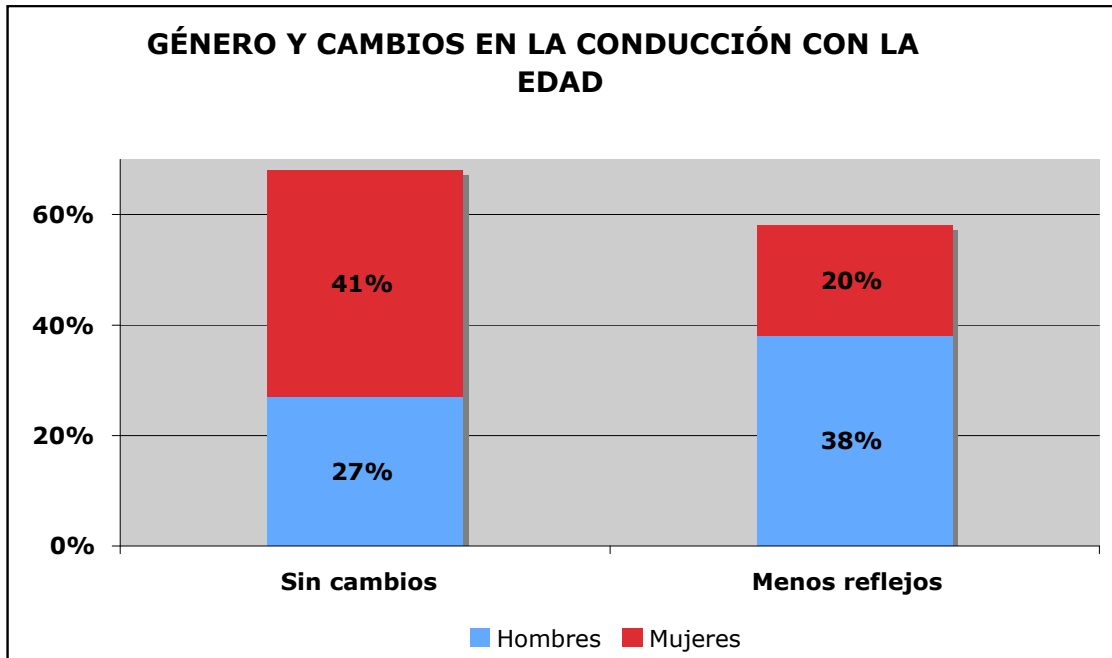
### DIFERENCIAS POR INTERVALO DE EDAD



- Claramente la edad correlaciona directamente con la frecuencia en la conducción y, como se ve en la gráfica, a medida que cumplimos años descende el número de días de media semanales en los que conducimos.

Sin embargo, este dato no correlaciona con el sexo, es decir, descende la frecuencia de conducción igualmente en hombres y en mujeres.

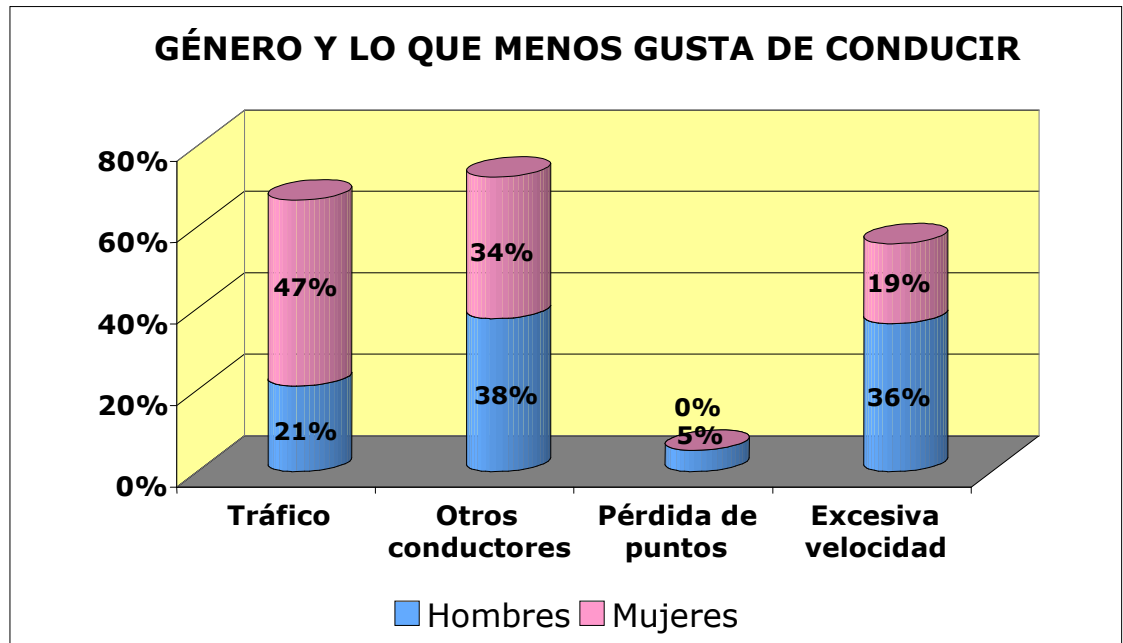
## DIFERENCIAS POR SEXO: HOMBRES Y MUJERES



- ❑ Las mujeres se reconocen con menos cambios con respecto a la conducción a la hora de ir cumpliendo años, frente a los hombres que reconocen y sienten que sus reflejos han disminuido con el transcurso de la edad.

Esto puede ser interpretado, desde el punto de vista de personalidad, porque conducir es un comportamiento que está socialmente más asociado al sexo masculino, hay más conductores hombres que mujeres, la siniestralidad en hombres también es mayor, y además la forma de conducir de éstos es más agresiva.

Teniendo en cuenta todo esto, digamos que, siendo la conducta más extrema en los hombres, es lógico que, con el paso de los años sean ellos quienes más noten la diferencia entre el antes y el ahora.



- ❑ En cuanto a las diferencias por sexo de “los factores que menos me gustan ahora cuando conduzco”, también ha habido algunas conclusiones a señalar.

Como se ve en la gráfica, a las mujeres lo que menos les gusta es “la cantidad de tráfico y atascos que hay”, frente a los hombres que lo que menos les gusta ahora es “cómo conducen los demás” y “la excesiva velocidad con la que se conduce hoy en día”.

La diferencia viene marcada porque en el caso de los hombres los factores son subjetivos y tienen que ver con los demás y su modo de comportarse en la conducción, mientras que en el caso de las mujeres está relacionado con temas objetivos como la cantidad de tráfico o los atascos.

Esto también tiene que ver con que son los hombres los que sienten más amenazada su autoestima cuando se les retira el permiso de conducir o cuando deciden de manera voluntaria dejar de conducir.

La conducción es para los hombres mayoritariamente, aunque también para algunas mujeres, una forma de autonomía, de independencia, de sentirse útil y ser válido de cara a la sociedad.

Por eso, en esta pregunta, son los hombres los que centran más su atención en el modo de conducir de los demás, (ligado a la alta velocidad). Es como si el modo de conducir de los demás ahora fuese el reflejo de su modo de conducir de antes, cuando eran más jóvenes y conducían de manera más agresiva o a mayor velocidad.

Las mujeres sin embargo, centran su atención en temas más objetivos y que tienen que ver poco con su forma de conducir o sus capacidades, tanto ahora como antes. Ellas no se miran tanto en los demás a la hora de conducir, van más "a lo suyo", son más prudentes en todos los intervalos de edad y por ello no les influye tanto la velocidad de los demás o su modo de conducir.

Así mismo, es de señalar que el tema de la pérdida de puntos importa muy poco a los mayores de 65 años (el porcentaje es muy pequeño), y en todo caso sólo es a los hombres, 5%, porque a las mujeres no les preocupa en absoluto este tema.

En ambos casos, saben que son prudentes y responsables y que existen pocas posibilidades de que los puntos de sus permisos de conducir se vean en peligro.

## VII. RECOMENDACIONES SOBRE MAYORES DE 65 AÑOS Y SEGURIDAD VIAL

Conocido el alcance y la influencia que el conductor o conductora tienen en la acción de conducir, se puede decir que, la actitud de los mismos y los pensamientos que hay debajo y detrás de esas actitudes, la consciencia de de sí mismo y de sus limitaciones y la formación en educación vial, son muy importantes y tienen gran incidencia a la hora de conducir de una manera responsable.

Todas las recomendaciones se enmarcan desde el punto de vista de que los mayores de 65 años quieren considerarse y que se les considere útiles, mantenerse activos e independientes y que, para todo ello, conducir es un aspecto muy importante.

La movilidad se ha convertido en nuestra sociedad actual en un indicador de la calidad de vida y del nivel del estado de bienestar físico y psicológico de una persona.

De acuerdo con esto, se está en disposición de poder analizar posibles recomendaciones y sugerencias para tratar las diferentes casuísticas.

- Es fundamental la educación en Seguridad Vial a edades tardías para poder ir educando en pensamientos y actitudes y en asumir ciertas limitaciones propias de la edad con campañas específicas para estas edades.

- Es importante trabajar desde Centros de mayores, de Comunidades Autónomas, Ayuntamientos, IMSERSO, Residencias de Mayores, etc todos los aspectos de seguridad vial relativos a mayores de 65 años. Por ello, proponemos campañas de información, formación y prevención con equipos multidisciplinares que traten aspectos tales como:
  - ❖ Aspectos físicos y psicológicos de cambios debidos a la edad por parte de médicos y profesionales del área gerontológica.
  - ❖ Aspectos psicológicos de autoestima asumiendo las limitaciones de la edad con un talante positivo como parte del proceso de vida, por parte de psicólogos especializados en personas mayores.
  - ❖ Aspectos médicos de incidencia de la farmacología por parte de los médicos de medicina general, médicos de familia, médicos de cabecera.
  - ❖ Aspectos de educación vial en nuevas normativas, señales, precauciones, datos de accidentalidad como conductores y como peatones, etc por parte de los profesionales de Seguridad Vial, de la Dirección General de Tráfico, de psicopedagogos expertos en esta área. El 44% reconoce no estar al día en normativa y nueva señalización.
  
- Ampliamos todo lo anterior para cuando el mayor de 65 años es peatón puesto que, un 44% reconoce que no siempre cruza del modo adecuado y estadísticamente sabemos que la mitad de los peatones muertos en nuestro país pertenece a este intervalo de edad.
  
- Incluir en todas las campañas de Seguridad Vial, sean para la edad que sean, desde niños hasta mayores, un apartado específico de cómo tratar y

considerar a los conductores de más de 65 años y cómo aprender a respetarlos como conductores, haciendo especial hincapié en el entorno familiar. Esta es una medida importante para que la concienciación sea a nivel de la sociedad en general y no sólo por intervalos específicos de edades.

- Campañas de Seguridad Vial a nivel de medios de comunicación, TV, radio, periódicos, etc para que se generen conductas más responsables, seguras y solidarias en el ámbito del tráfico que permitan a nuestros mayores desplazarse con seguridad como conductores, como peatones, como usuarios del transporte público.
- Instamos a la autoridad competente a que revisen la duración de los semáforos así como la adecuación de los semáforos peatonales que siempre están en ámbar para los conductores. Así mismo, proponemos algún control en semáforos de gran tráfico de peatones, para evitar que los conductores se los pasen en rojo o que arranquen antes de tiempo.
- Así mismo, también proponemos a las marcas fabricantes de coches la posibilidad de que existan vehículos con adecuaciones especiales para estas personas, centrándose esencialmente en sus limitaciones de capacidades motoras y sensoriales.
- Los centros de reconocimiento de conductores (en la expedición de nuevos permisos de conducir y en la renovación de los mismos) para personas mayores de 65 años pueden tener una responsabilidad directa a la hora de formar e informar sobre todos los aspectos que suponen una mayor

seguridad para estos conductores, nueva normativa, limitaciones de la edad, aspectos psicológicos, incidencia de cierta medicación, etc. En general, y desde aquí instamos a que sean parte activa en este proceso.

Reconocer que somos los responsables de las consecuencias de conducir para bien y para mal. El hecho de tomar consciencia de ello nos hace dejar de echar la culpa a los demás, al tráfico, a la carretera, etc

La formación en concienciación, asunción de responsabilidad de sus limitaciones y de no confiar en los años de experiencia como sustitutivo, son importantes para que cada conductor reconozca su parte de responsabilidad en el acto de la conducción, con lo que ello conlleva de riesgo para la vida propia y ajena.

Y por último, recordar a todos los demás conductores de menos de 65 años que ellos también llegarán a esa edad, tendrán esas limitaciones y que ser respetuoso con nuestros mayores de ahora es trabajar e invertir en ser respetuosos con nuestros mayores de un futuro próximo que seremos nosotros mismos.